
创鑫激光 - G3 系列激光器

软件安装指导书 V1.2

更新时间：2020.06.15

变更记录

版本	变更项	变更日期
1.0	新建文档：第一至第十一节。	2020/03/12
1.1	新增第十二节：EtherNet 接口应用。	2020/03/20
1.2	官网更新，修改第三节、第八节。	2020/06/15

目录

变更记录.....	- 2 -
一、 硬件要求.....	- 4 -
二、 安装要求.....	- 4 -
三、 必备组件.....	- 4 -
四、 支持的客户端操作系统.....	- 4 -
五、 支持的服务器操作系统.....	- 5 -
六、 查看电脑系统配置.....	- 6 -
七、 确认机型.....	- 8 -
八、 确认软件.....	- 9 -
九、 软件安装及卸载.....	- 10 -
1. 安装.....	- 10 -
2. 卸载.....	- 16 -
十、 安装失败问题分析.....	- 16 -
十一、 安装软件提示 2503 错误的解决办法.....	- 17 -
十二、 EtherNet 接口应用.....	- 22 -
1. 接口确认.....	- 22 -
2. 软件连接.....	- 23 -
3. EtherNet 接口网页设置.....	- 24 -

一、硬件要求

处理器	1 GHz
RAM	512 MB
磁盘空间 (最小值)	
32 位	4.5 GB
64 位	4.5 GB

二、安装要求

需要具有管理员权限才能进行安装。如果在要安装该软件的计算机上不具有管理员权限，请联系网络管理员。

三、必备组件

.NET Framework 4.6

来源：

- ① 随机装箱的 U 盘内。
- ② 进入创鑫激光官网，“服务” - “下载中心” - “安装软件”，点击“NET 4.6”进行下载。

<http://www.maxphotonics.com>

四、支持的客户端操作系统

操作系统	支持的版本	.NET Framework 4.6
Windows 10 2019 年 5 月更新	32 位和 64 位	系统自带，无需安装
Windows 10 2018 年 10 月更新	32 位和 64 位	系统自带，无需安装
Windows 10 2018 年 4 月更新	32 位和 64 位	系统自带，无需安装

Windows 10 Fall Creators Update	32 位和 64 位	系统自带, 无需安装
Windows 10 创意者更新	32 位和 64 位	系统自带, 无需安装
Windows 10 周年更新	32 位和 64 位	系统自带, 无需安装
Windows 10 November Update	32 位和 64 位	系统自带, 无需安装
Windows 10	32 位和 64 位	系统自带, 无需安装
Windows 8.1	32 位、64 位和 ARM	手动安装
Windows 8	32 位、64 位和 ARM	手动安装
Windows 7 SP1	32 位和 64 位	手动安装
Windows Vista SP2	32 位和 64 位	手动安装
Windows XP	不支持	不支持

注意:

在 Windows 7 系统上, .NET Framework 要求安装 Windows 7 SP1。如果运行的是 Windows 7 系统, 但尚未安装 Service Pack 1, 则需要先安装 SP1, 然后才能安装 .NET Framework。

五、支持的服务器操作系统

操作系统	支持的版本	.NET Framework 4.6
Windows Server 2019	64 位	系统自带, 无需安装
Windows Server 版本 1809	64 位	系统自带, 无需安装
Windows Server 版本 1803	64 位	系统自带, 无需安装
Windows Server 版本 1709	64 位	系统自带, 无需安装
Windows 2016 Server	64 位	系统自带, 无需安装
Windows Server 2012 R2	64 位	手动安装
Windows Server 2012 (64 位版本)	64 位	手动安装
Windows Server 2008 R2 SP1	64 位	手动安装
Windows Server 2008 SP2	32 位和 64 位	手动安装

注意:

① .NET Framework 对 Windows Server 2008 R2 SP1 或更高版本的服务器核心角色的支持有限。

②适用于基于 Itanium 的系统的 Windows Server 2008 R2 不支持 .NET Framework。

③在 Windows Server 2008 SP2 上, .NET Framework 在服务器核心角色中不受支持。

六、查看电脑系统配置

大家经常使用电脑，是否有人都不知道自己的电脑系统版本呢？或者有时遇到一些电脑问题，请教电脑高手时，电脑高手会询问自己电脑系统是什么版本、什么配置？当系统配置不在软件运行要求范围内时，可能导致软件无法正常运行。如果你不知道如何查看电脑系统配置，下面就教大家到底怎么查看。（对这个流程比较熟悉的人员请移至下一节）

这里以 Win7 系统为例，主要介绍了两种比较常见的查看方法，按步骤进行操作即可。

1. 打开电脑，鼠标右键点击桌面“计算机”（windows8 及以上是“这台电脑”，windows7 是“计算机”，windows xp 是“我的电脑”），选择“属性”，如图：



2. 在打开的属性界面，即可看到系统信息。

Windows 10 如图



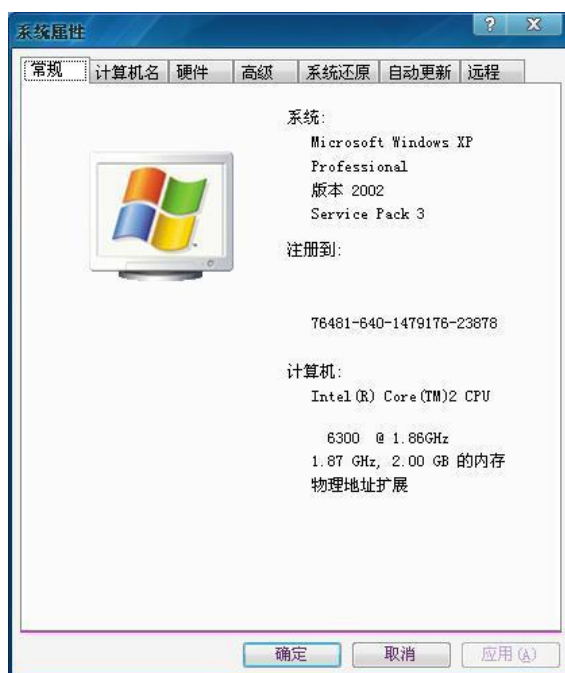
Windows 8.1 如图



Windows 7 如图



Windows XP 如图



如果桌面上没有上述“这台电脑” / “计算机” / “我的电脑”图标，可点击桌面左下角或按下键盘左下角 Windows 图标，打开开始菜单，在弹出的菜单选项中右键点击“计算机”，选择“属性”选项，即可打开系统页面。

七、确认机型

1. 前面板



(新版 500W 机型外壳与之类似，但不属于 G3 系列机型，不可使用该软件。)
(新版 500W 机型判断需依靠背板标签。见下文)

2. 背板



(研发机, 没有贴标签)

3. 背板标签



正常出货机器背板上贴有标签, 标签上有两个信息: SN、PN (有些写成 MODEL 或 Model-Type), PN 共有三段: 单模第一段为 MFSC, 多模第一段为 MFMC; 第二段是激光器最大输出功率; 第三段的最后面是一个数字或小数, 整数部分如果是 2, 统称为 G2 激光器, 如果是 3, 则统称为 G3 激光器。本文讲到的就是 G3 激光器。

注意:

1. 如果 PN 第一段为 MFSC, 且第二段大于或等于 3000W, 不论第三段后面的数字是什么, 均是 G3 系列高功率单模产品 (如上图), 下文中软件界面不适用于该机型。

2. 如果 Model-type 第一段为 MFSC, 且第二段为 500W, 不论第三段后面的数字是什么, 均是 G2 系列单模产品, 下文中软件不适用于该机型。

八、确认软件

G3 系列监控软件一共只有 1 款, 多种机型均可使用, 连接时软件自动适配。

监控软件名为 G3_Series - n.n.n.n.exe, n.n.n.n 表示版本号。

新版本最近发布日期为 2020-04-17, 版本为 G3-Series - 1.0.0.80。

注意:

有新版本发布时，尽量使用新版本。如果使用的是标准机型（非标产品不适用），若发现现有软件版本生成时间与激光器出货时间相差甚远，可登陆我司官网下载中心，下载较新版本软件 G3_Series - n.n.n.n 进行使用，具体版本号以实际为准。

下载路径：创鑫激光官网 - “服务” - “下载中心” - “安装软件”，如下图。



九、软件安装及卸载

1. 安装

1) 安装运行环境.NET:

运行环境只需要安装一次，更新上位机软件时，无需再次安装运行环境。

如果系统已自带了 .NET Framework 4.6，可跳过这一步，无需再次安装。

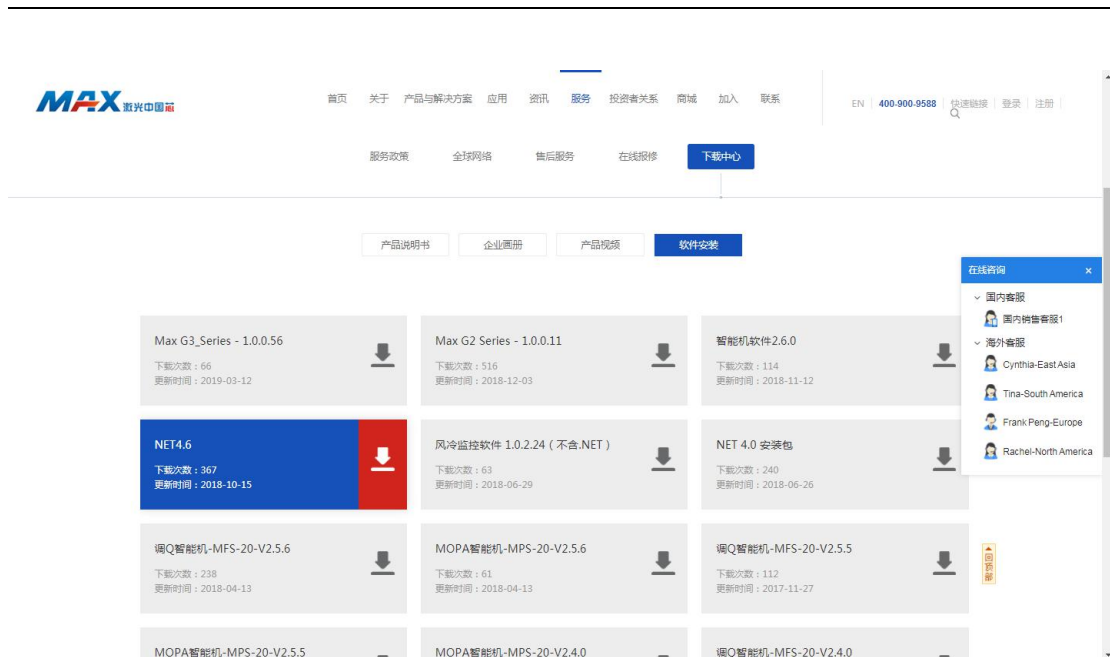
具体哪些系统自带了 .NET Framework 4.6，可参考第四、第五节“系统支持”。

如果系统没有安装.NET Framework 4.6，找到.NET 安装包，双击完成安装向导。



如果没有找到 NET46-x86-x64-A IIOS-ENU.exe 文件，可至我司官网下载“NET4.6”。

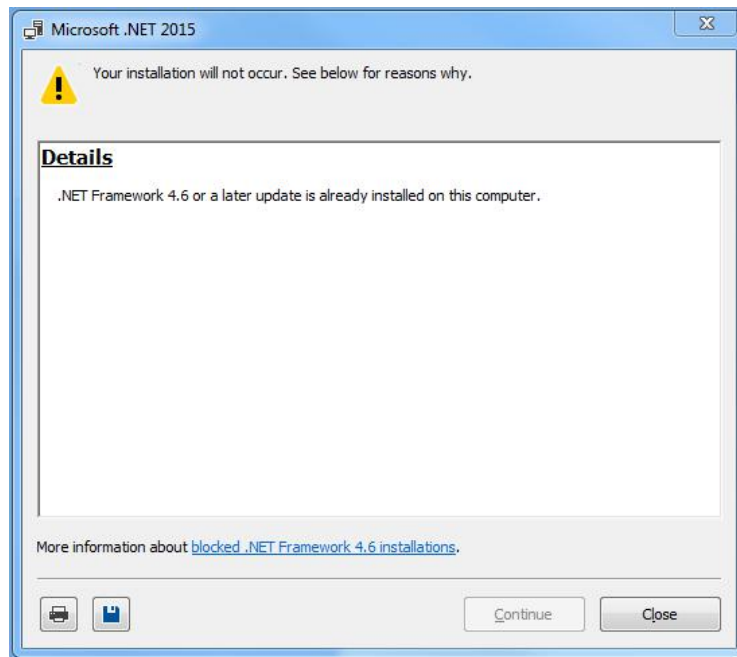
下载地址为 <http://www.maxphotonics.com/rjaz-1.htm#rongyu>，可参考下图。



如果弹出如下窗口，表示使用的电脑上已经安装了运行环境，无需再次安装。此时直接点击右下角的“关闭”或“Close”按钮，关闭当前窗口。



中文系统下



英文系统下

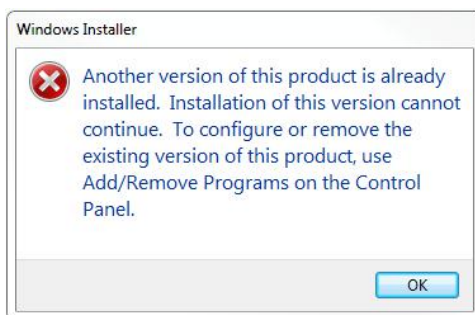
如果没有出现上述窗口，则开始正常安装，默认安装即可。

2) 安装软件：

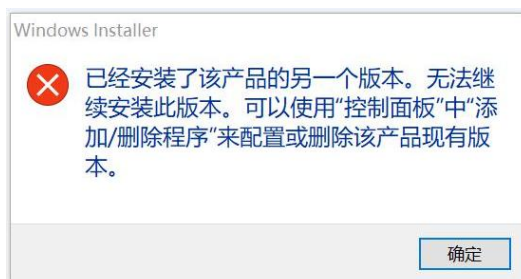
找到软件安装包（以 1.0.0.76 版为例），双击运行：



如果弹出如下界面，表示电脑上已经安装本软件的其他版本，如需继续安装，需要先卸载原有软件。



英文系统下

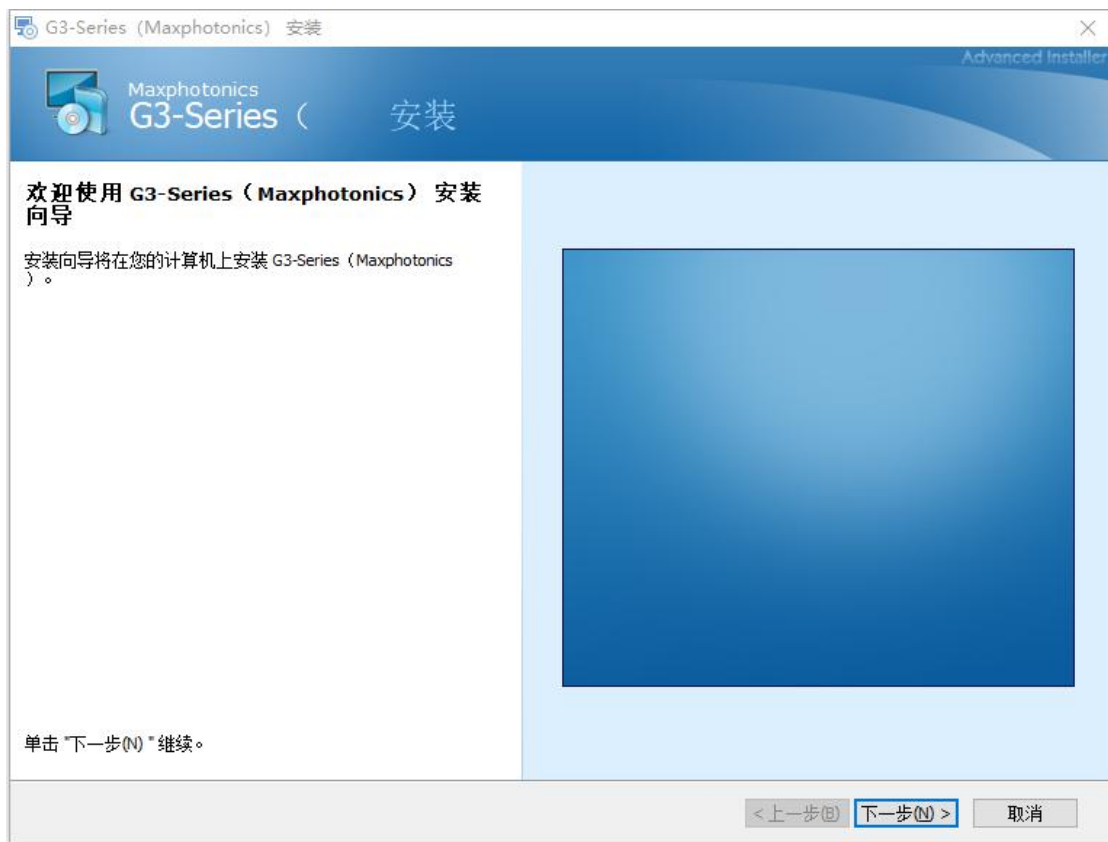


中文系统下

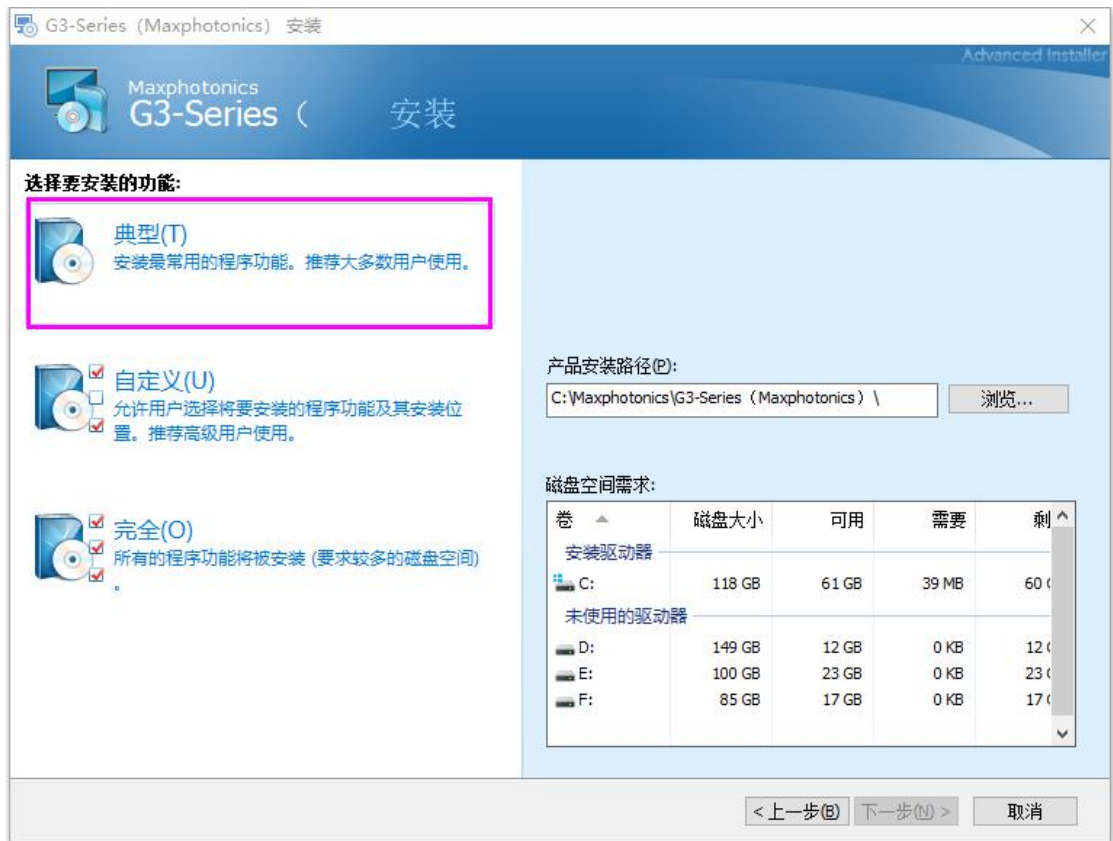
如果有 360 之类的安全软件提示拦截，选择允许。



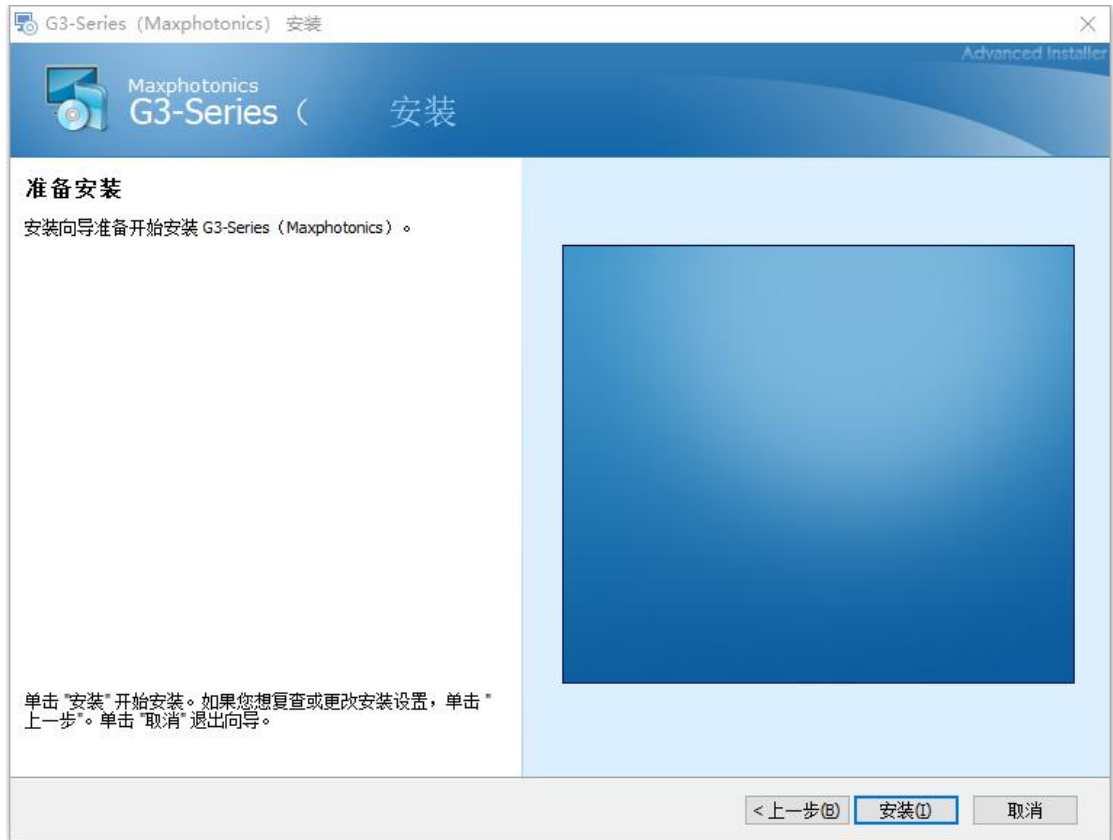
进入欢迎页，点击“下一步”：



点击“典型(T)”：



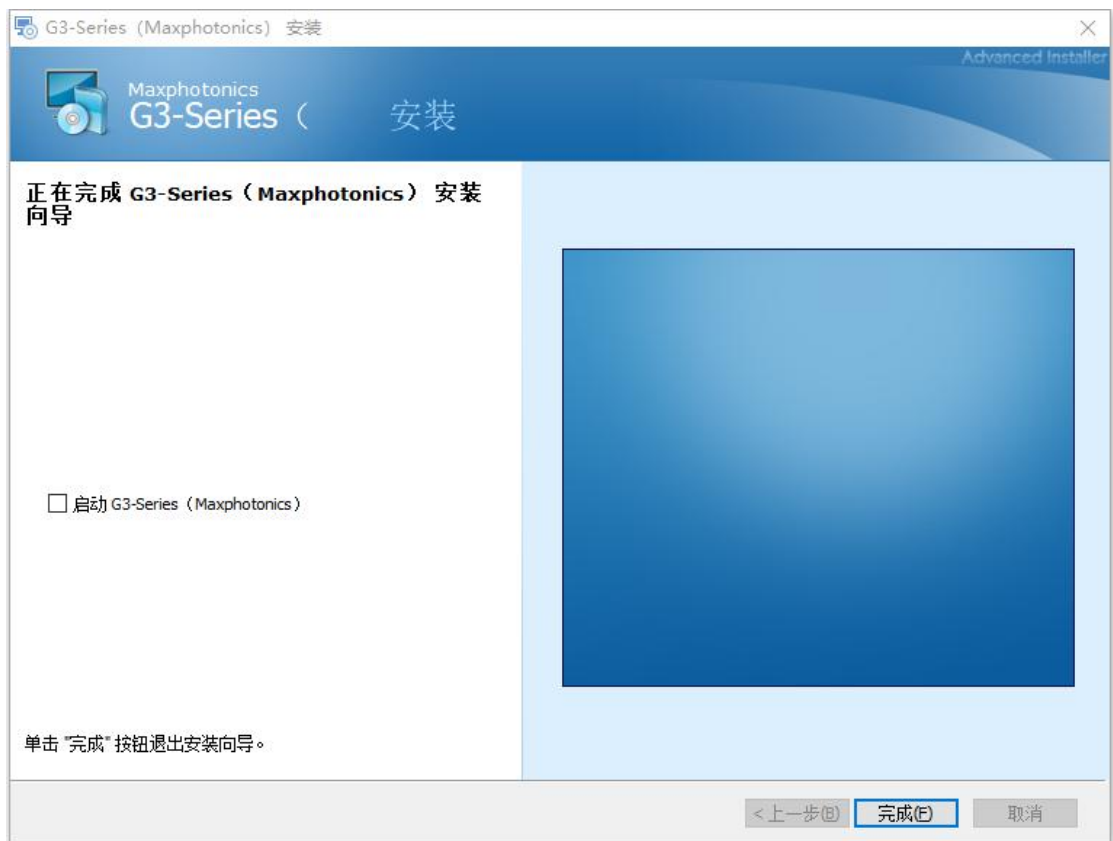
点击“安装”：



进入安装状态：



安装完成, 若直接点击“完成”按钮, 安装程序退出; 若勾选“启动 G3-Series”, 再点击“完成”按钮, 可立即运行监控软件。



此时，桌面会出现一个快捷方式。



2. 卸载

依次点击“开始” - “控制面板” - “卸载程序”，



找到当前软件，点击鼠标右键，如果有“卸载”选项，点击开始卸载；如果没有“卸载”选项，点击“更改” - “卸载”或“删除”。

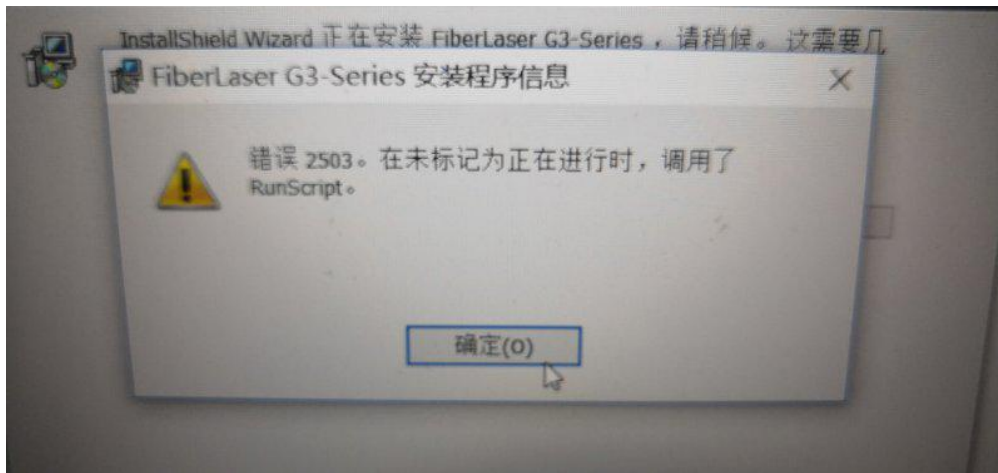
十、安装失败问题分析

有时安装软件时会遇到安装失败的情况，下面列出几种可能性，按步骤逐个进行检查即可。

1. 确认电脑硬件是否满足要求，参考第一节。
 2. 确认登录的电脑账户是否满足安装要求，参考第二节。
 3. 确认所使用的操作系统是否在支持列表内，参考第四、第五节。
 4. 确认所使用的操作系统，是否已安装必备组件.NET Framework 4.6，参考第三、第四、第五节。
 5. 安装时出现 2503、2502 的错误信息，参考下一节“安装软件提示 2503 错误的解决办法”。
-

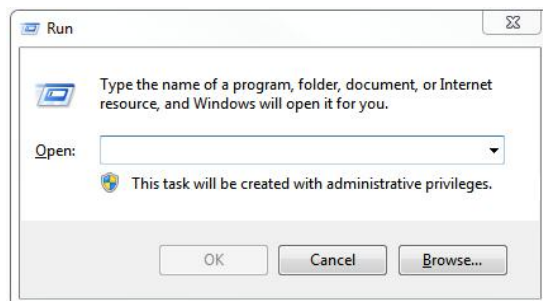
十一、 安装软件提示 2503 错误的解决办法

有些系统安装 msi 软件或者 exe 软件的时候经常出现 2503、2502 的错误，究其原因还是系统权限的问题。即当前使用的用户并没有完全控制的权限。

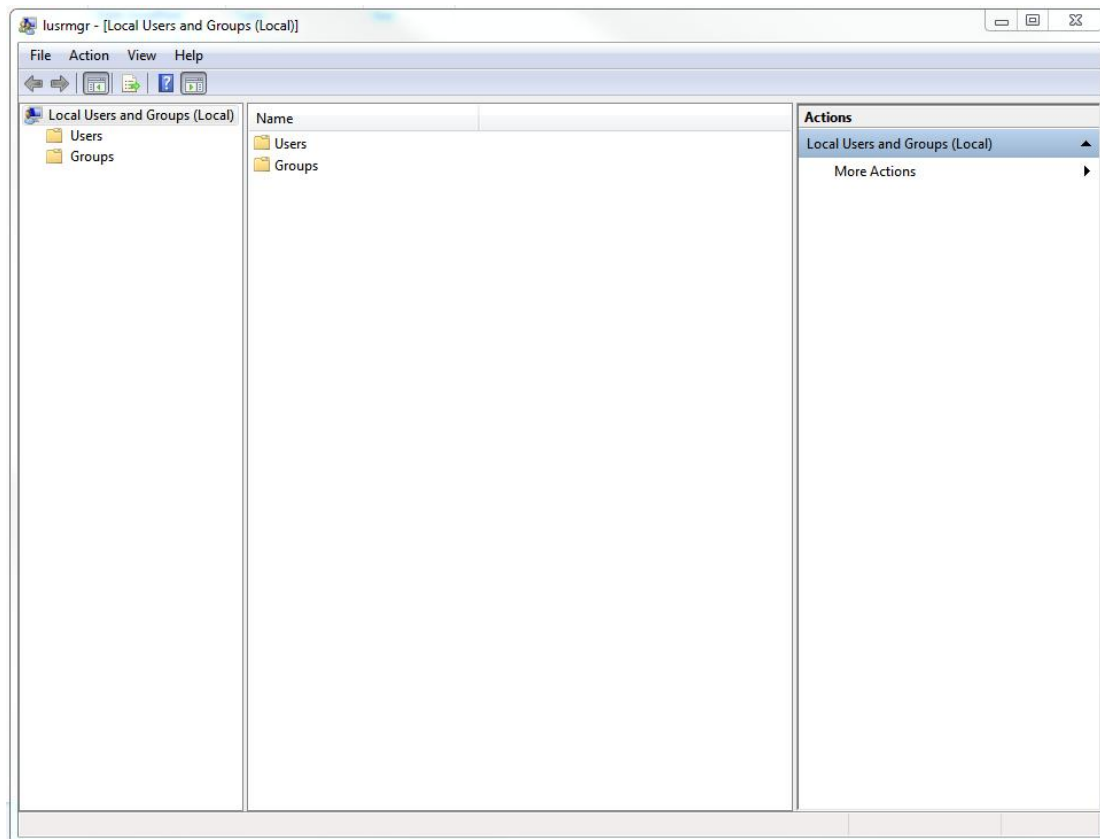


方法/步骤

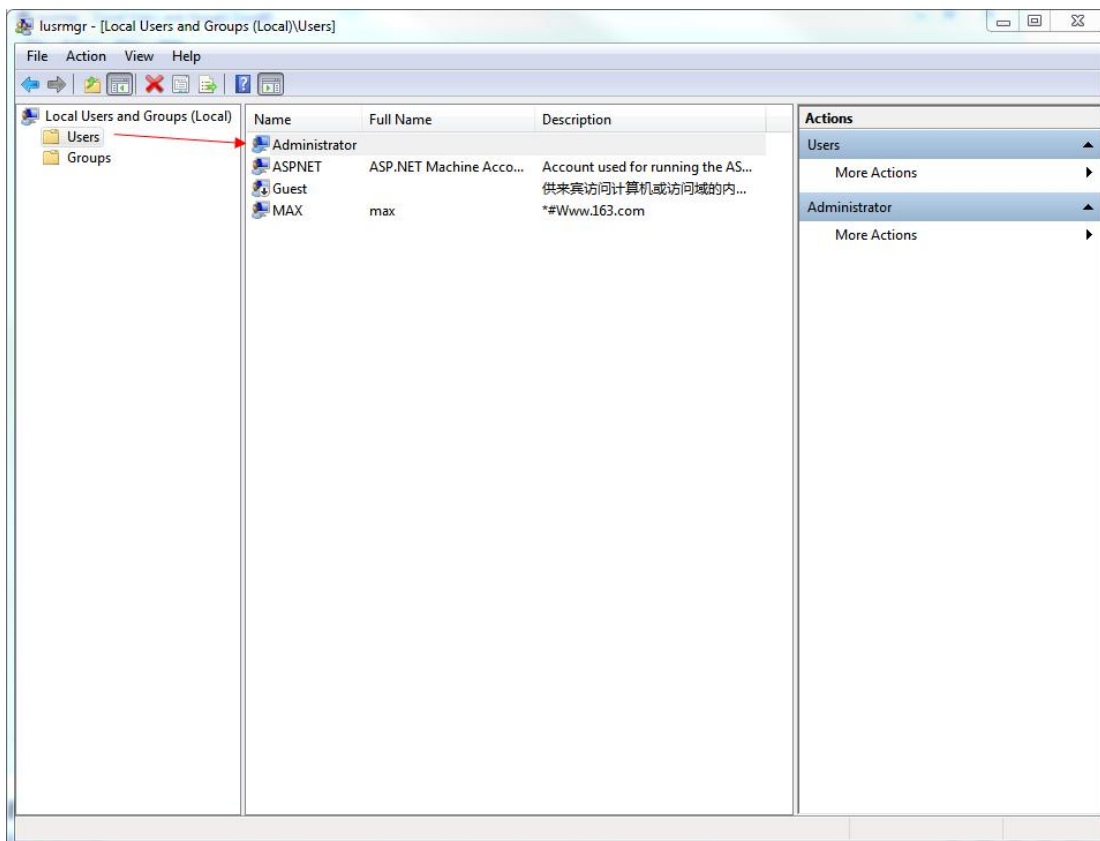
1. Win+R 键，弹出如下窗口：

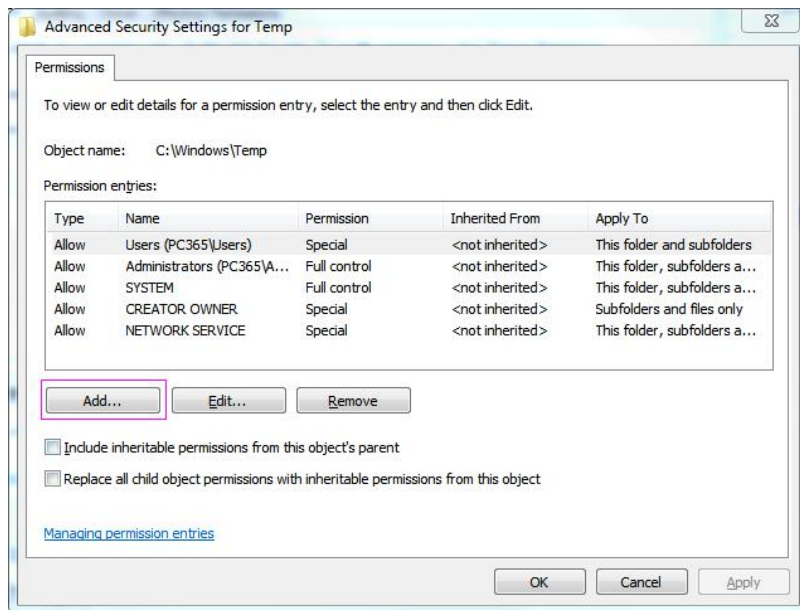


2. 输入 `lusrmgr.msc`，点击确定（OK）按钮，弹出如下窗口：

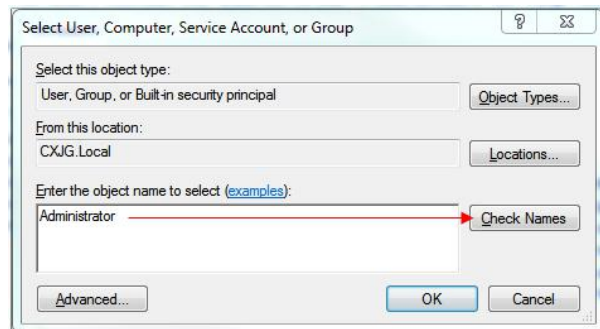


3. 点击用户 (Users)，然后找到你登录账户的名称，记录一下，这里显示为 Administrator。接下来我们要为这个用户添加安装 msd 等软件的权限。

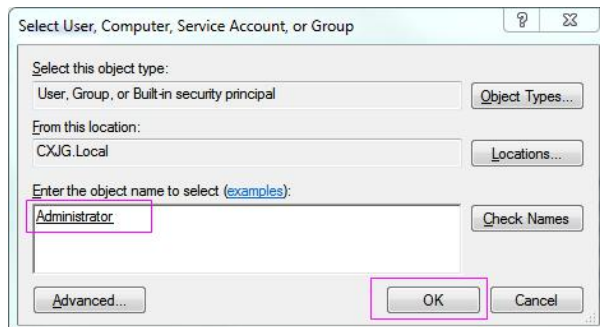




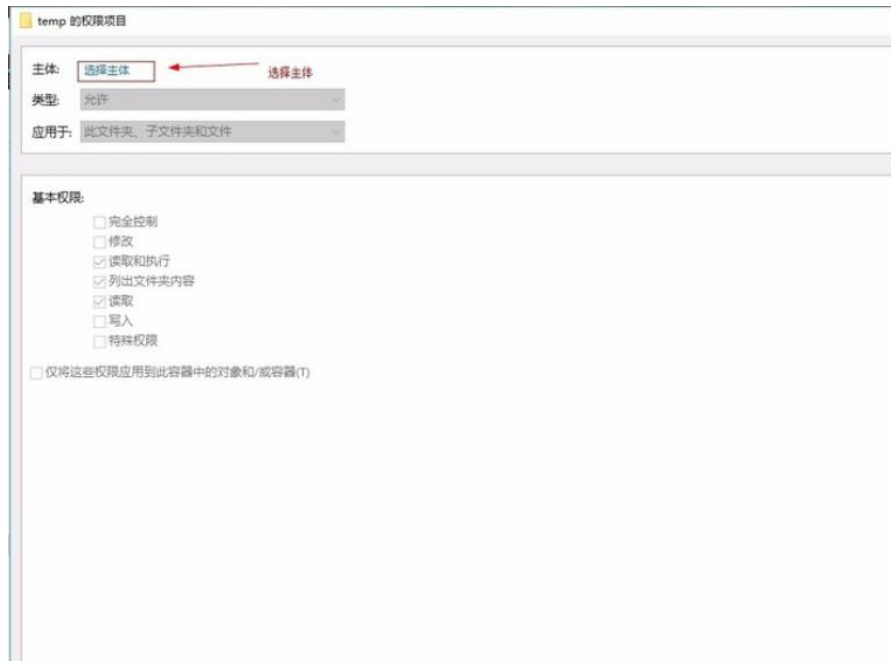
7. 弹出如下窗口，输入之前记录的用户名，点击检查名称（Check Names）按钮。



8. 检查到这个对象，点击确定（OK）按钮。



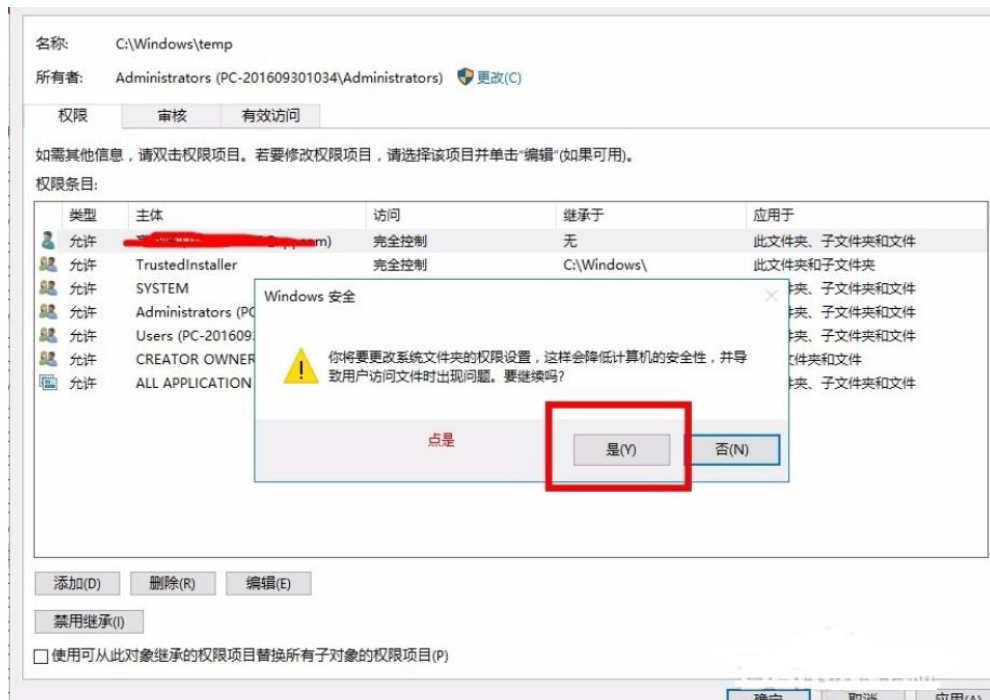
9. 接着点 Temp 安全选项中的编辑，更改权限，选择主体。



10. 主体为你刚刚添加的那个用户，把勾全勾上。



11. 确定更改权限。

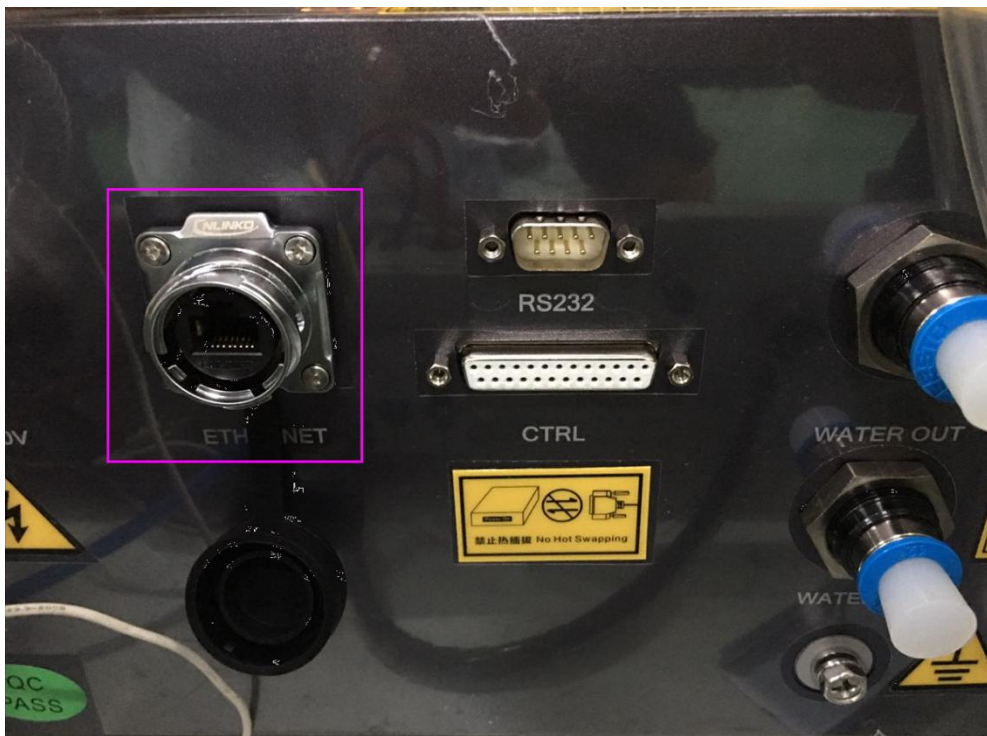


12. 最后所有已打开的窗口点击确定进行保存。

十二、 EtherNet 接口应用

1. 接口确认

查看激光器背板是否有 EtherNet 接口, 如下图所示 (以单模为例):



若能看到 EtherNet 接口，取一根网线，一头插入激光器 EtherNet 接口，另一头插入电脑；若不能看到 EtherNet 接口，表示当前激光器不支持 EtherNet 连接。

注意：由于网线采用直连式，若使用激光器 EtherNet 接口，电脑将不能使用外网。

2. 软件连接

- 1) 上位机版本要求 1.0.0.75 及以上。
- 2) 安装好上位机，连接方式选择 IP2, 手动输入 IP: 192.168.0.178, 点击“登陆”按钮。



- 3) 若电脑 IP 还未配置过，可能会弹出“网段不一致”的窗口，选择“是”会自动设置电脑 IP 网段以适应激光器。



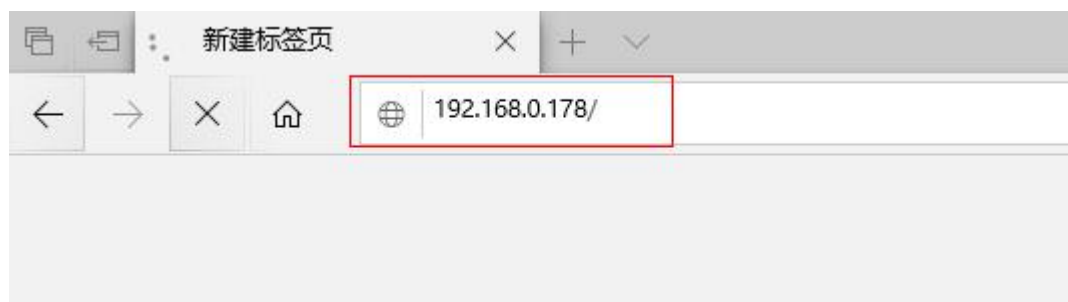
4) 选择“否”则需手动配置电脑 IP, 配置参考如下:



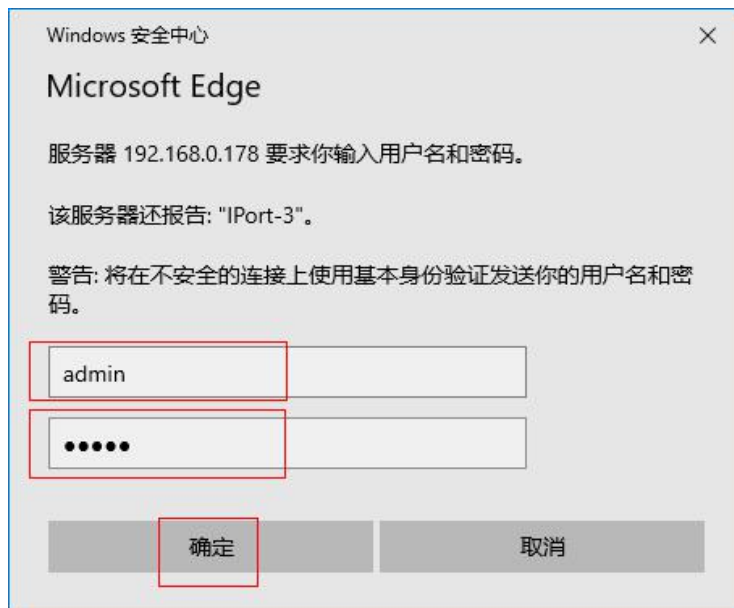
5) 配置好电脑 IP 后, 重新点击“登录”按钮。若连接失败, 可尝试进入网页重新配置激光器的 EtherNet 接口。

3. EtherNet 接口网页设置

1) 在已经连接好网线的情况下, 打开 IE 浏览器, 输入 IP: 192.168.0.178。



2) 在登陆界面输入 用户名: admin 密码: 88888。



- 3) 进入设置界面，选择“串口链接”，设置“波特率：115200”；“工作模式：TCP Server”；“本地端口：4196”，设置完后“保存”等待模块重启。



- 4) 请勿随意更改 EtherNet 接口的 IP 地址，否则将不能再次进入当前网页设置界面。